

# 2019년

(2019.1.1-2019.12.31)

## 주식회사 위드윈인베스트먼트 회사의 현황

2020.03.

\*이 경영공시자료는 '여신전문금융업감독규정'제23조의 규정에 따라 작성된 것입니다.

# 목 차

I. 일반현황

II. 경영실적

III. 재무현황

IV. 경영지표

V. 리스크관리

VI. 기타 경영현황

VII. 재무제표

VIII. 기타

## I. 일반현황

### 1. 회사현황

회사명	한글	주식회사 위드윈인베스트먼트	대표자	이용, 변태웅
	영문	WIDWIN INVESTMENT CO.,Ltd.		
본점소재지(주소)	서울시 강남구 테헤란로 87 길 22, 519 호			
수권자본금	40,000,000,000 원	납입자본금	20,400,000,000 원	
회사설립일	2008 년 01 월 24 일	상장일	비상장	
영위업무	신기술금융업 (2014.09.05)			

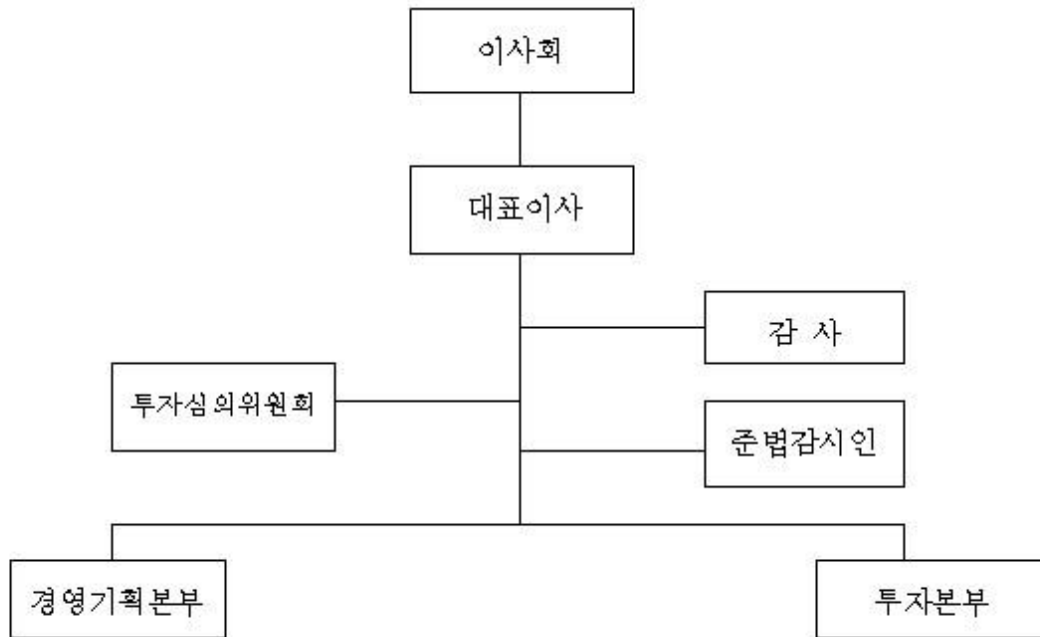
### 2. 경영방침

구분	내용
수익성추구	유망한 벤처기업 발굴 및 투자를 통한 높은 기대수익 추구
안정성추구	투자기업의 성장성 검토와 더불어 재무적 건전성 확보를 통한 안정성 추구
공익성추구	투자자 및 중소벤처기업, 투자파트너 모두 만족할 수 있는 경영 추구

### 3. 연혁. 추이

2008년 01월	주식회사 엠앤엠인코퍼레이션으로 회사 설립
2014년 06월	사명 변경 : 주식회사 위드윈인베스트먼트
2014년 07월	소재지 변경 : 서울시 영등포구 국제금융로6길33(여의도동)
2014년 09월	신기술사업금융업 등록
2015년 09월	대표이사 취임 : 안성민
2015년 09월	소재지 변경 : 서울시 강남구 테헤란로87길 22, 519호(삼성동)
2015년 12월	15년도 조합 변동 : 6개 신기술조합 결성
2016년 12월	16년도 조합 변동 : 신기술조합 결성 4개, 해산 조합 1개
2017년 03월	대표이사 변경 : 이용
2017년 11월	각자 대표이사 체제 : 대표이사 이용, 대표이사 변태웅
2017년 12월	17년도 조합 현황 : 신기술조합 결성 15개, 해산 조합 4개
2018년 12월	18년도 조합 현황 : 신기술조합 결성 31개, 해산 조합 11개
2019년 12월	19년도 조합 현황 : 신기술조합 결성 22개, 해산 조합 19개

#### 4. 조직도



#### 5. 인원

(단위 : 명)

구분	임원		일반직원					서무직 등	합계	직원외 인원	총계
	상근	비상근	1급	2급	3급	4급	5.6급				
국내	3	2	2	1	2		1		11		11
해외											
	지점										
	현지법인										
	사무소										
	소계										
<b>합계</b>	<b>3</b>	<b>2</b>	<b>2</b>	<b>1</b>	<b>2</b>		<b>1</b>		<b>11</b>		<b>11</b>



## 10. 배당

(단위 : 원, %)

구 분	당해연도	직전연도
배당률	0	3%
주당 배당액	0	150
주당 당기순이익	1,355	901
배당성향	0	16.7%

- 공시기준연도의 배당률, 주당배당액, 주당 당기순이익, 배당성향을 기재

- 1) 배당율 = (당해년도 결산후 배당액/당해년도 평균납입자본금)×100
- 2) 주당배당액 = 당해년도 결산후 배당액/당해년도 평균주식수
- 3) 주당당기순이익 = 당해년도 결산후 당기순이익/당해년도 평균주식수
- 4) 배당성향 = (당해년도 결산후 배당액/당해년도 결산후 당기순이익)×100

## II. 경영실적

### 1. 취급업무별 영업실적(연간 취급액기준)

(단위 : 억원, %)

업종별			당해연도		직전연도	
			금액	구성비	금액	구성비
카드	신용판매	일시불	-	-	-	-
		할부	-	-	-	-
	현금대출	현금	-	-	-	-
		서비스	-	-	-	-
	카드론	-	-	-	-	
계		-	-	-	-	
리스	금융	-	-	-	-	
	운용	-	-	-	-	
	계	-	-	-	-	
할부금융			-	-	-	-
신기술	회사분	투자	36	2.05	2	0.1
		융자				
	조합분	투자	1,724	97.95	1,959	99.9
		융자			-	-
	계		1,760	100	1,961	100

콜론	-	-	-	-
할인어음	-	-	-	-
팩토링	-	-	-	-
대여금	-	-	-	-
기타	-	-	-	-
<b>합 계</b>	<b>1,760</b>	<b>100</b>	<b>1,961</b>	<b>100</b>

## 2. 부문별 영업실적

### 1) 카드이용 현황 (연간 취급액 기준)

해당사항 없음

### 2) 리스현황 (연간 취급액 기준)

해당사항 없음

### 3) 할부현황 (연간 취급액 기준)

해당사항 없음

### 4) 신기술금융현황

#### ① 투자 및 융자현황 (실행액 기준)

(단위 : 억원)

구분	당해연도			직전연도		
	회사분	조합분	합계	회사분	조합분	합계
투자금액	36	1,724	1,760	2	1,959	<b>1,961</b>
신기술금융대출금	-	-	-	-	-	-
<b>합 계</b>	<b>36</b>	<b>1,724</b>	<b>1,760</b>	<b>2</b>	<b>1,959</b>	<b>1,961</b>

#### ② 신기술사업투자조합 결성현황

(단위 : 억원)

구분		당해연도	직전연도
결성	조합수	22	41
	금액	677	1,626
해산	조합수	19	11
	금액	1,126	426

#### ③ 신기술사업투자조합의 투자재원 현황(잔액기준)

(단위 : 억원)

구분	당해연도		직전연도	
	참여기관수	금액	참여기관수	금액
GP 자체 출자	-	93	-	95
금융투자회사	25	270	22	163
창업투자	2	26	5	9
일반법인(CO-GP 포함)	50	481	138	748
개인	529	911	585	1,102
외국인	-	-	1	5
<b>합계</b>	<b>606</b>	<b>1,783</b>	<b>751</b>	<b>2,122</b>

### Ⅲ. 재무현황

#### 1. 요약재무상태표

(단위 : 억원, %)

구분	당해연도		직전연도		
	금액	구성비	금액	구성비	
자산	현금 및 예치금	30	6.38	14	3.26
	유가증권	268	56.49	238	55.35
	대출채권	94	19.93	101	23.49
	카드자산	-	-	-	-
	할부금융자산	-	-	-	-
	리스자산	-	-	-	-
	신기술금융자산	59	12.48	38	8.84
	유형자산	2	0.58	3	0.70
	기타자산	19	4.14	35	8.14
	<b>자산총계</b>	<b>474</b>	<b>100.00</b>	<b>430</b>	<b>100</b>
부채	차입부채	136	28.66	149	34.65
	기타부채	31	6.62	23	5.35
	<b>부채총계</b>	<b>167</b>	<b>35.28</b>	<b>172</b>	<b>40.00</b>
<b>자본총계</b>	<b>307</b>	<b>64.72</b>	<b>258</b>	<b>60.00</b>	
부채 및 자본총계(총자산)	474	100.00	430	100	



## 2. 요약손익계산서

(단위 : 억원)

구분	당해연도	직전연도
영업수익	166	106
영업비용	93	59
영업이익	72	47
영업외수익	0	0
영업외비용	0	0
법인세차감전순이익	72	47
법인세비용	17	10
당기순이익	55	36

## 3. 자금조달 현황

(단위 : 억원)

구분		당해연도	직전연도
부채계정자금조달	차입금	136	149
	회사채	0	0
	기타	0	0
기타	보유유가증권매출	0	0
	유동화자금조달	0	0
	기타	0	0
<b>합계</b>		<b>136</b>	<b>149</b>

## 4. 자산부채 만기구조

(단위 : 억원)

구분		7 일 이내	30 일 이내	90 일 이내	180 일 이내	1년 이내	1년 초과	합계	
자산 (관리 자산 기준)	원화 자산	현금과 예치금	27	27	27	27	27	3	30
		유가증권	268	268	268	268	268	-	268
		카드자산	-	-	-	-	-	-	-
		할부금융자산	-	-	-	-	-	-	-
		리스자산	-	-	-	-	-	-	-
		신기술금융자산	-	-	-	-	-	59	59
	대출 채권	콜론	-	-	-	-	-	-	-
		할인어음	-	-	-	-	-	-	-
		팩토링	-	-	-	-	-	-	-
		대여금	가계 대출금	-	-	-	-	-	-
기타	-		-	-	-	94	1	95	

			대출금									
			소계	-	-	-	-	94	1	95		
			기타	-	-	-	-	-	-	-		
			소계	-	-	-	-	94	1	95		
			기타 원화자산	19	19	19	19	19	11	30		
			원화자산총계	314	314	314	314	408	74	483		
			외화자산총계	-	-	-	-	-	-	-		
			자산총계	314	314	314	314	408	74	483		
부채 및 자본	단기차 입금	일반차입금	136	136	136	136	136	136	0	136		
		어음차입금	-	-	-	-	-	-	-	-	-	
		관계회사차입금	-	-	-	-	-	-	-	-	-	
		기타	-	-	-	-	-	-	-	-	-	
		소계	136	136	136	136	136	136	136	0	136	
	원화 부채 및 자본	클머니	-	-	-	-	-	-	-	-	-	
		장기차입금	-	-	-	-	-	-	-	-	-	
		사채	-	-	-	-	-	-	-	-	-	
		기타 원화부채	28	28	28	28	28	28	28	2	31	
		부채 소계(원화)	164	164	164	164	164	164	164	2	167	
		자기자본	-	-	-	-	-	-	-	307	307	
		제충당금	-	-	-	-	-	-	1	7	8	
		원화부채 및 자본(제충당금포함)	164	164	164	164	164	166	166	317	483	
외화 부채 및 자본	-	-	-	-	-	-	-	-	-			
부채 및 자본 총계	164	164	164	164	164	166	166	317	483			
자산 유동화	국내 ABS	-	-	-	-	-	-	-	-	-		
	해외 ABS	-	-	-	-	-	-	-	-	-		
	소계	-	-	-	-	-	-	-	-	-		
자산과 부채 및 자본의 만기불일치(원화분)			149	149	149	149	242	-242	-	-		
자산과 부채 및 자본의 만기불일치(원,외화)			149	149	149	149	242	-242	-	-		

### 5. 유가증권 투자현황

(단위: 억원)

구분		당해연도			직전연도		
		기초 장부가액(A)	시가 (B)	평가손익 (B-A)	기초 장부가액(A)	시가 (B)	평가손익 (B-A)
원화	주식	238	268	30	198	238	40
	사채	-	-	-	-	-	-
	국공채	-	-	-	-	-	-
	지방채	-	-	-	-	-	-
	기타	-	-	-	-	-	-
외화증권		-	-	-	-	-	-

### 6. 대손상각 및 대손충당금 적립현황

1) 대손상각현황

구분	당해 연도	직전년도
카드자산	0	0
할부금융자산	0	0
리스자산	0	0
신기술금융자산	0	0
여신성금융자산	0	0

2) 대손충당금 적립현황

(단위 : 억원)

구분	당해연도			직전연도		
	채권총액	적립액	비율(%)	채권총액	적립액	비율(%)
카드채권	0	0	0	0	0	0
할부금융채권	0	0	0	0	0	0
리스채권	0	0	0	0	0	0
신기술금융채권	0	0	0	0	0	0
여신성금융채권	96	2	2	0	0	0
외화증권	0	0	0	0	0	0

7. 부실 및 무수익여신(당사 해당사항 없음)

1) 부실 및 무수익여신

(단위: 억원)

구분	당해 연도	직전연도	변동요인
총여신	-	-	-
부실여신	-	-	-
무수익여신	1	1	-

2) 부실 및 무수익여신 업체 현황

(단위: 억원)

업체명	당해 연도	직전연도	증가액	증가사유	비고
메*스엔터테인먼트	1	1	-	-	-

3) 신규발생 법정관리업체 현황

(단위: 억원)

업체명	법정관리개시 결정일자	연말 총여신잔액	부실여신잔액	법정관리 진행사항	비고
-	-	-	-	-	-

#### IV. 경영지표

##### 1. 주요경영지표 현황

(단위 : 억원, %)

구분		당해 연도	직전연도	
자본의 적정성	조정자기 자본비율	조정자기자본계	307	258
		조정총자산계	447	419
		조정자기자본비율	68	61
	단순자기 자본비율	납입자본금	204	204
		자본잉여금	0	0
		이익잉여금	103	54
		자본조정	0	0
		기타 포괄손익누계액	0	0
		자기자본계	307	258
		총자산	474	430
	단순자기자본비율	64	59	
자산의 건전성	손실위험도 가중부실 채권비율	가중부실채권 등	1	1
		총채권등	111	129
		손실위험도가중부실채권비율	1	0.78
		고정	2	0
	고정이하 채권비율	회 수 의 문	0	0
		추 정 손 실	1	1
		고정이하채권계	3	1
		총채권 등	111	129
		고정이하채권비율	3.10	0.78
		연체채권비율	연체채권액	14
총채권액	111		129	
연체채권비율	13.2		0.78	
대주주에 대한 신용공여비율	대주주 신용공여액	94	101	
	자기자본	307	258	
	대주주에 대한 신용공여비율	30	39	

대손충당금 적립비율	대손충당금 잔액	2	2
	대손충당금 최소의무적립액	2	1
	대손충당금적립비율	120.85	138.92

(단위 : 억원, %)

구분		당해 연도	직전연도	
수익성	총자산 이익률	당기순이익	55	36
		총자산평균	474	430
		총자산이익률	11.65	8.53
	자기자본 이익률	당기순이익	55	36
		자기자본	307	258
		자기자본이익률	18	14.24
	총자산 경비율	총경비	22	10
		총자산평균	474	430
		총자산경비율	4.66	2.5
	수지비율	연간 영업비용	93	59
		연간 영업수익	166	106
		수지비율	56.19	55.44
유동성	원화유동성 자산비율	원화 유동성자산	314	279
		원화 유동성부채	164	165
		원화 유동성비율	191	168
	업무용 유형자산 비율	업무용 유형자산	0.91	0.89
		자기자본	307	258
		업무용 유형자산비율	0.3	0.34
	발행채권의 신용스프레드	신용카드채권 수익률	0	0
		국고채수익률	0	0
		신용스프레드	0	0
생산성	직원 1 인당	영업이익	6	4
		여신액	0	0

## V. 리스크관리

### 1. 개요

#### 가) 관리조직

당사는 준법감시인 등을 통하여 상시 또는 정기적으로 발생 가능한 리스크를 종합적으로 관리하고 있으며, 리스크 관리 현황 및 문제점 등을 상시 또는 주기적으로 점검하고 있음.

## 나) 관리목적

당사 경영활동 과정에서 발생하는 각종 리스크를 효과적으로 관리함으로써 회사의 건전성 및 안정성을 도모하기 위함.

## 다) 관리방법

- ① 리스크의 파악 : 각 실무 담당자는 회사경영 및 조합운영과 관련한 리스크를 정기적, 비정기적으로 파악하여 자료를 취합.
- ② 리스크의 측정 및 평가 : 취합된 자료를 이용하여 리스크를 측정하고 그 결과의 적정성 여부를 평가
- ③ 리스크의 통제 : 준법감시인 등은 측정된 리스크를 회피, 축소 등 일정수준 이하로 유지 관리
- ④ 리스크의 감시 및 보고 : 준법감시인 등은 종합적인 리스크 현황 및 관리실태를 감시

## 2. 리스크종류 등

### 가) 신용리스크

- ① 개념 : 거래상대방이 채무를 상환하지 못함으로써 발생할 수 있는 리스크를 말함.
- ② 관리대상자산 : 총 운용자산

### 나) 시장리스크

- ① 개념 : 금리, 주가, 환율 등 시장변수가 예상과 달리 변동함에 따라 발생할 수 있는 리스크를 말함
- ② 관리대상자산 : 시장성을 기초로 한 자산

### 다) 유동성리스크

- ① 개념 : 자산과 부채의 만기가 불일치 하거나 예상치 못한 자금유출에 대응하지 못하여 발생하는 리스크를 말함
- ② 관리대상자산: 90 일 이내에 만기가 도래하는 자산 부채

### 라) 운영리스크

- ① 개념 : 업무처리와 관련된 사고 또는 부정으로 인하여 발생하는 리스크를 말함
- ② 관리대상 : 관련법령, 사규 및 회사의 업무 절차 준수 여부

### 마) 평판리스크

- ① 개념 : 경영활동의 실패, 관련법규 위반, 사회적 물의 야기 등으로 회사에 대한 외부 인식이 나빠지는 경우에 발생하는 리스크를 말함
- ② 관리대상 : 회사의 전 임직원 및 영업 활동

## 3. 리스크 관련 양식

1) 신용카드사 대환대출현황  
해당사항 없음

2) 할부금융사 가계대출현황  
해당사항 없음

## VI. 기타 경영현황

### 1. 내부통제

#### 가) 감사의 기능

- 회사의 전반적인 내부통제시스템에 대한 평가 및 개선방안 제시
- 내부감사 계획 수립, 집행, 결과평가, 사후조치, 개선방안 제시
- 외부감사인 선임 제청
- 외부감사인의 감사활동에 대한 평가
- 감사결과 지적 사항에 대한 조치 확인
- 관계법령 또는 정관에서 정한 사항과 이사회가 위임한 사항의 처리
- 기타 감독기관 지시, 이사회가 필요하다고 인정하는 사항에 대한 감사

#### 나) 감사의 역할

- 회사의 회계 업무 및 경영 등에 대한 관리의 신뢰성, 적정성 및 유효성 평가
- 내부통제시스템에 의해 각종 거래가 신속, 정확하게 기록되고 회사 자산이 적절하게 보존되는지 확인 및 평가
- 회사 내의 모든 활동이 관련법규나 내부지침을 준수하고 경영정책에 부합하게 이루어지고 있는지 확인 및 평가
- 경영진이 내부통제의 취약점 해결을 위해 적절한 조치를 취하고 있는지 확인
- 평가결과를 이사회 및 주주 등 이해관계자에게 보고하여 필요한 조치를 취하도록 하거나, 의사결정에 반영토록 함으로써 회사가 목표를 효율적으로 달성할 수 있도록 지원

#### 다) 감사부서 검사방침

- 관계법령 및 사규 준수 문화 확립
- 사고의 사전예방 및 회사재산 보호
- 업무 집행의 적정화 및 업무 Process 개선
- 조직의 기강 및 기초질서 확립
- 적발사항의 재발방지
- 기타 직원의 애로 및 건의사항을 수렴하여 해결방안 모색

#### 라) 감사부서의 검사빈도

- 일상감사 : CEO가 결재하는 업무에 대하여 감사가 그 내용을 사전(부득이할 경우 사후)적으로 검토하고 의견을 첨부함. 반대의견을 피력하는 경우 문제점에 대한 내용과 개선방안 제시
- 정기감사 : 정기적인 감사계획에 의거하여 업무 및 기능별로 감사를 실시하여 업무 및 기능별 Process의 적정성 평가, 문제점 적시, 개선방안 제시 등을 포함한 감사 보고서를 작성하여 제출하는 방식으로 연 1회 이상 실시

- 특별감사 : 주주, CEO 등의 지시나 내 외부로부터의 진정, 고발, 건의 또는 내부 감사가 자체적으로 발견한 특정사안에 대하여 감사의 재량에 따라 비정기적으로 실시
- 라) 내부통제 전담조직 및 관리체계
- 감사 : 경영 활동의 적정한 수행 여부를 독립적 입장에서 검사
- 준법감시인 : 법령준수의무 위반여부 검토 및 내부통제제도 구축, 운영, 모니터링
- 준법감시담당자 : 해당 부서의 준법감시 업무 수행

**마) 준법감시인의 역할 및 기능**

- 내부통제규정에 따른 내부통제정책의 수립 및 기획·입안
- 내부통제제도 운영실태에 대한 모니터링 및 미비점 개선·시정
- 이사회, 경영진, 유관부서에 대한 지원 및 자문
- 일상업무에 대한 사전 감시
- 내부통제 및 법규준수 등과 관련하여 정기적인 임직원 교육 실시 및 교육현황의 관리
- 임직원 윤리강령의 제정 및 세부 실천방안 마련
- 소비자보호업무에 관한 민원처리내용 및 경영공시내용의 적정성 점검 등
- 감독당국 및 감사조직과의 협조·지원
- 준법감시결과의 주기적인 기록유지 및 준법감시인의 연간 활동계획·결과에 대한 보고서 작성 및 이사회 및 감사 앞 보고

**2. 기관경고 및 임원문책 현황**

구 분	내 용
(주)위드원인베스트먼트	금융위원회로부터 과징금, 과태료 부과
변태웅 대표이사	주의적 경고
이용 대표이사	주의
안성민 이사회회장	주의

**Ⅶ. 재무제표**

1. 감사보고서 : 별첨 감사보고서 참조
2. 재무상태표 : 별첨 감사보고서 참조
3. 손익계산서 : 별첨 감사보고서 참조
4. 이익잉여금(결손금)처분계산서 : 별첨 감사보고서 참조
5. 현금흐름표 : 별첨 감사보고서 참조



6. 주석사항 : 별첨 감사보고서 참조

7. 연결재무제표감사보고서 : 해당사항 없음

VIII. 기타